



Sandefjord Fotball // 2025 - 2026

# SPORTSPLAN

#1 - 2025



**TOPP 10 I NORGE  
- PÅ VÅR MÅTE**





# Innhold

## VÅR AMBISJON

Vår målsetting	4
Vår identitet	5

## VÅR KULTUR

Våre verdier	6
Fair Play	7
SF hele døgnet	7
SF i media	7
Antidoping	7

## VÅR STRUKTUR

Organisering av klubben	9
Organisering av sport	10
Organisering av A-laget	10
Organisering av akademiet	10
Samspillssoner	11

## VÅRE STYRKER

Spiller- og trenerlogistikk	14
Spillmodell	19
Spillerutvikling	20
Treningsprosess	24

## ANNET

Samarbeid	27
Analyse	28

Sandefjord Fotballs sportsplan gjelder for perioden 2025-2026. Justeringer i planens innhold kan skje i perioden 1.november - 31.desember hvert år. Endringer må godkjennes på klubbens årsmøte





# VÅR AMBISJON

## VÅRT MÅL

Hvor vil vi?

### TOPP 10 I NORGE

SF skal være blant de ti beste klubbene i Eliteserien, og skal bidra til kompetanseheving i regionen (samarbeid/breddeklubber, krets, samt utdanningsinstitusjoner).

## VÅR IDENTITET

Hvem er vi?

### LOKAL TILHØRIGHET - REGIONAL STOLTHET

Sandefjord Fotball er en klubb for toppfotball. Vår misjon/oppgave er å utvikle spillere, lag, opplevelser og resultater som engasjerer hele Vestfold. Engasjement starter i en sterk lokal tilhørighet som bygger regional attraktivitet og stolthet.

### EN BÆREKRAFTIG KLUBB

Alle i Sandefjord Fotball skal jobbe for å nå klubbens mål innenfor klubbens økonomiske og sportslige rammer. Toppfotball herrer er klubbens kjerneprodukt, og sportsplan er klubbens viktigste styringsverktøy. I jakten på resultater skal klubben til enhver tid ha økonomisk kontroll, sette tæring etter næring, og jobbe for å utvikle hele klubben i tak med sporten.



# VÅR KULTUR

## Hva skal kjennetegne oss?

Våre verdier er mer enn tre ord på veggen. Verdiene skal leves ut, de skal trenes på - og over tid kjennetegne oss. På den måten blir verdigrunnlaget vår kultur og en del av vår merkevare.

### GLØD

*Vi gjør alltid vårt beste, er modige og offensive. Vi ser etter muligheter og nye løsninger - og gir aldri opp!*

### PROFESJONALITET

*Vi er nøyaktige i alt vi gjør. Den blå lista ligger høyt. Vi kjenner kravene, og forbereder oss og gjennomfører som vi skal.*

### SAMHOLD

*Vi står sammen i en seier og tap. Klubben er en familie. «Vi» er viktigere enn jeg. Og «jeg» jobber alltid for oss.*



## Fair Play

SF er en klubb som gjennom lag, spillere, trenere, ansatte, frivillige, tilhengere og utvalgte samarbeidspartnere alltid skal fremme ærlighet, redelighet og god oppførsel

## SF hele døgnet

Alle i SF skal opptre i tråd med klubbens retningslinjer på og utenfor banen. Alle representerer alltid klubbens verdier, også på fritiden. Vi er alltid klubbens ambassadører.

## SF i media

Vårt verdigrunnlag setter de ytre grensene, også i sosiale medier. Det er lov å ha egne meninger og ytre disse, men meningene skal være saklig fremstilt og ha hensikt å tjene klubbens beste.

## Antidoping

SF skal fremme en dopingfri idrett med forebyggende tiltak i hele organisasjonen. Vi skal ha et trygt oppvekst miljø for unge der eldre spillere er forbilder for de yngre.



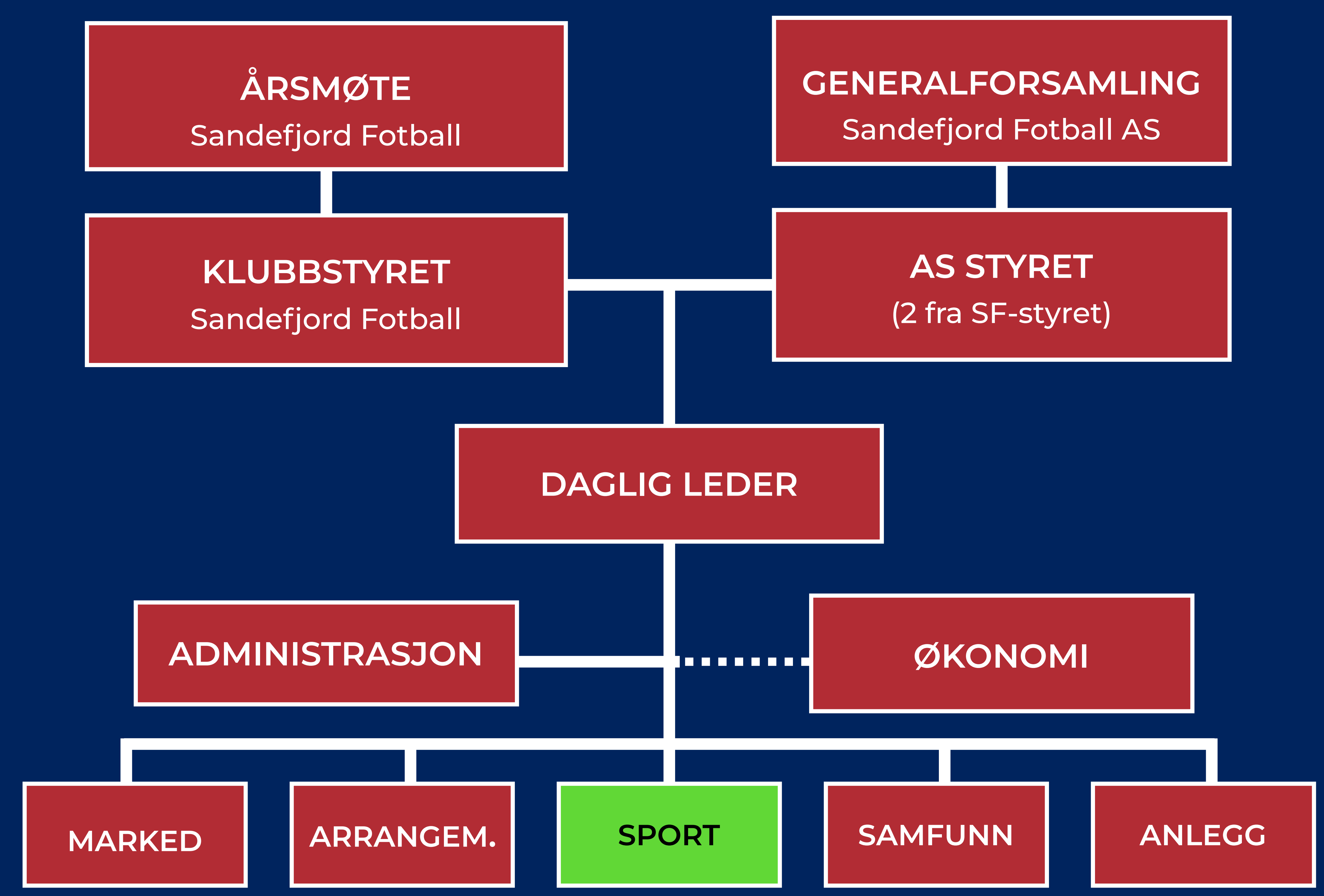


# VÅR STRUKTUR

## ORGANISERING AV KLUBBEN

Klubben er organisert med avklarte ansvarsområder, rapporteringsveier og samspillsoner. Alle i organisasjonen har 100% ansvar for sitt område.

I tillegg til klubbstyret har organisasjonen et eget AS-styre. Bakgrunnen for dualmodellen er å gi Sandefjord Fotball større inntektsmuligheter gjennom tilgang på eksternt kapital samtidig som kompetansen og frivillighetskulturen blir ivaretatt. Årsmøte er klubbens øverste organ og velger klubbens styre. Styret tilsetter og avsetter daglig leder og hovedtrener(e) A-lag. I det daglige ledes klubben av daglig leder (DL), som rapporterer til begge styrene. Alle avdelingsledere rapporterer til DL, og andre ansatte rapporterer til nærmeste overordnede i organisasjonen.







## Organisering av sport

Daglig leder (DL) er ansatt i klubben for å lede alle klubbens avdelinger, også sport.

Utenom styremøtene rapporterer DL til styrets leder. DL er ansvarlig til enhver tid påse at klubbens avdeling for sport beveger seg i riktig retning i forhold til klubbens mål, og samtidig forholder seg til de budsjetter, planer og øvrige rammer som er fastsatt av styret/årsmøte.

Hovedtrener A-lag (HTA) rapporterer til daglig leder. HTA er ansvarlig for ledelsen av klubbens A-lag, herunder trenere, spillere og støtteapparat. Utviklingsleder (UL) rapporterer til daglig leder. UL er ansvarlig for ledelsen av klubbens utviklingsavdeling, herunder trenere, spillere og tilhørende støtteapparat. Toppsspillerutvikler (TSU) rapporterer til daglig leder. TSU er ansvarlig for ivaretagelse og oppfølging av klubbens fremste satsningsspillere, primært spillere på brua, samt nyetablerte unge A-spillere.

## Organisering av A-laget

Sammensetningen av trener- og støtteapparat knyttet til A-laget kan variere etter kompetanse. Noen posisjoner er lisensbetinget. Ideelt består apparatet rundt A-laget av følgende stillinger:

- Hovedtrener 100 %
- Assistenttrener 100 %
- Toppsspillerutvikler 100%
- Keepertrener 100 %
- Fysioterapeut 150 %
- Materialforvalter 100 %
- Scout 50 %

Over tiden kan man også se for se en mental trener og en analyseansvarlig i teamet.

## Organisering av akademiet

I tillegg til kjerneproduktet A-lag, ønsker vi egne lag for spillere 14-19 år (U21, U17, U15). I tillegg skal UA drive og utvikle tiltak for yngre spillere i Vestfold, som landslagsskolen (i samarbeid med NFF Vestfold).

UA´s hovedoppgave er å legge til rette for en helhetlig påvirkning av fotballferdigheter, fysiske ressurser, mentale og sosiale ferdigheter.

UA Styres av UL, som skal påse at sportsplanen med tilhørende styringsverktøy følges - og kravene i akademiklassifiseringen oppfylles.

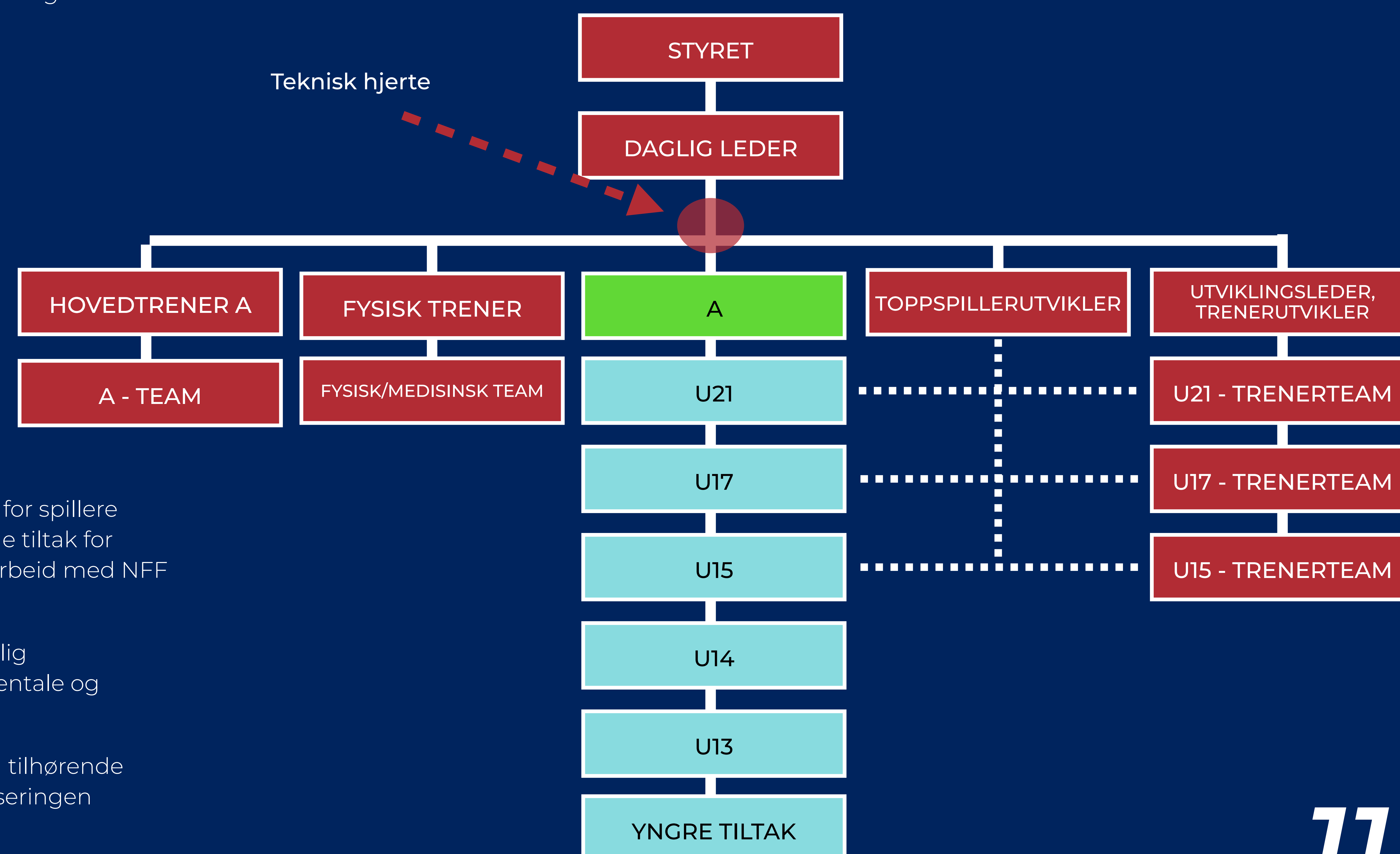
## Samspillsoner

**Teknisk hjerte** (TH) består av styreleder (SL), evt. utnevnt styremedlem, daglig leder (DL), hovedtrener A-lag (HT) og utviklingsleder (UL). TH skal møtes 1-2 ganger hver måned, og oftere ved behov, for å koordinere og planlegge klubbens sportslige drift.

**Sportsmøte** (SM) består av daglig leder (DL), trenerteam A-lag (HT), toppspillerutvikler (TSU), trenerutvikler (TL) og utviklingsleder (UL). SM skal møte hver 14 dag for å diskutere og koordinere løpende sportslige momenter.

**Brua** (B) består av toppspillerutvikler (TSU) og utviklingsleder (UL). Brua skal til enhver tid være åpen for å avklare og avtale hospitering til A-lag. Oppgaven er ikke bare å fylle A-lagets behov, men koordinere og planlegge en optimal hverdag for de unge spillerne.

**Trenerforum** (TF) består av UL og alle trenere i utviklingsavdelingen (UA). TF har møte én gang i uka for å koordinere og planlegge spillerlogistikk, treninger og kamper for alle lag i UA samt individuell tilrettelegging. Møtet benyttes også til å kompetansebygging.





# VÅRE STYRKER



## Våre fire prioriterte innsatsområder

### SPILLER- OG TRENERLOGISTIKK

Med vår spillerlogistikkmodell som styringsverktøy skal vi kontinuerlig kartlegge og rekruttere smart for å kjøpe og senere selge spillere med fortjeneste. Med sportsplanen og tilhørende spillmodell skal vi kartlegge og rekruttere trenere som kan forvalte og videreutvikle vår vei innenfor rammene som klubben er vedtatt.

### SPILLERUTVIKLING

Med utgangspunkt i vår spillmodell og skoleringsplan skal vi hvert år utvikle minst én spiller fra egen utviklingsavdeling til A-lagstroppen. Spilleren skal være klubbutviklet etter et faglig og godt tilrettelagt utdanningsløp i Sandefjord Fotball.

### SPILLMODELL

Med en vedtatt spillmodell skal vi over tid forsterke vår identitet og øke sjansene for å lykkes i spillerutviklingen og vinne fotballkamper. Den ytterste rammen i spillmodellen slår fest at vi ønsker å styre og dominere kampene med stort ballinnhav, og aggressivt gjenvinningspress. Modellen skal til enhver tid utvikles med prinsipper som gjelder for alle våre lag.

### TRENINGSPROSESS

Vi skal være blant de ledende klubbene i landet ute på feltet. Kunnskap og kompetanse om spillets krav og riktig trening skal øke sjansene for å vinne kampene. En viktig del av treningsprosessen er også det skadeforebyggende arbeidet.





## SPILLER- OG TRENERLOGISTIKK

I forhold til klubber med større økonomi har SF begrensede muligheter for å hente og beholde eliteseriespillere på toppen av sin utviklingskurven. God spiller- og trenerlogistikk er derfor uløslig knyttet til klubbens forretningsmodell og strategi. Lojalitet til spillerlogistikkmodellen er avgjørende for at klubben i det lange løp skal lykkes både sportslig og økonomisk.

### Tre ulike filtre

For å nå våre sportslige mål, være bærekraftige og samtidig etablere en sterk tilhørighet skal A-lagstroppen ha en sammensetting som speiler dette. Vår spillerlogistikkmodell har derfor tre filtre:

1. Et filter for økonomiske prioriteringer (lønn/kvalitet)
2. Et filter som viser ønsket sammensetning av alder
3. Et filter for utviklingssted (klubb / nasjonal / internasjonal)

### Lønnsnivå/kvalitet

Troppen skal ha en sterk sentrallinje med én eller flere spillere av høy kvalitet i hvert ledd. Styringsverktøyet forutsetter at spillernes kvalitet gjenspeiler lønnsnivåene som kvalifiseres i fire kategorier (A, B, C, D) der A er høyest og D lavest. Spillere i kategori D er først og fremst unge talenter (under 19 år) fra eget akademi.

- A** Etablerte spillere på høyt eliteserienivå. Spillerne har profesjonell kontrakt på vårt lønnsnivå 1.
- B** Etablerte spillere som alle holder eliteserienivå. Spillerne har profesjonell kontrakt på vårt lønnsnivå 2.
- C** Talenter eller tidlig peak (16-25 år) som snart eller allerede holder eliteserienivå. Halvparten av spillerne har profesjonell kontrakt på nivå 3 og den andre halvdel på nivå 4.
- D** Unge talenter (15-18 år) som potensielt eller snart vil nå eliteseriestandard eller høyere. Spillerne kan ha profesjonell kontrakt på lønnsnivå 4.







## UTVIKLINGSSTED OG ALDER

For å etablere Sandefjord Fotball som en **Topp 10-klubb i Norge med sterk lokal tilhørighet** skal A-lagstroppen ha en **sammensetning som hensyntas flere forhold**

For å prestere topp 10 skal A-lagstroppen ha et tilstrekkelig antall spillere i **peak-performance** (25 år +) som setter riktig standard, kultur og kvalitet i gruppa.

Et ideelt antall spillere i **tidlig peak-performance** (21-25 år) er viktig for å både sette klubben i posisjon for salg, samt levere gode sportslige resultater. For å utvikle spillere for videresalg til høyere nivåer, samt være en bærekraftig klubb med sterk lokal identitet, tilhørighet og stolthet, skal det alltid være plass til avtalt antall unge talenter (16-20 år).

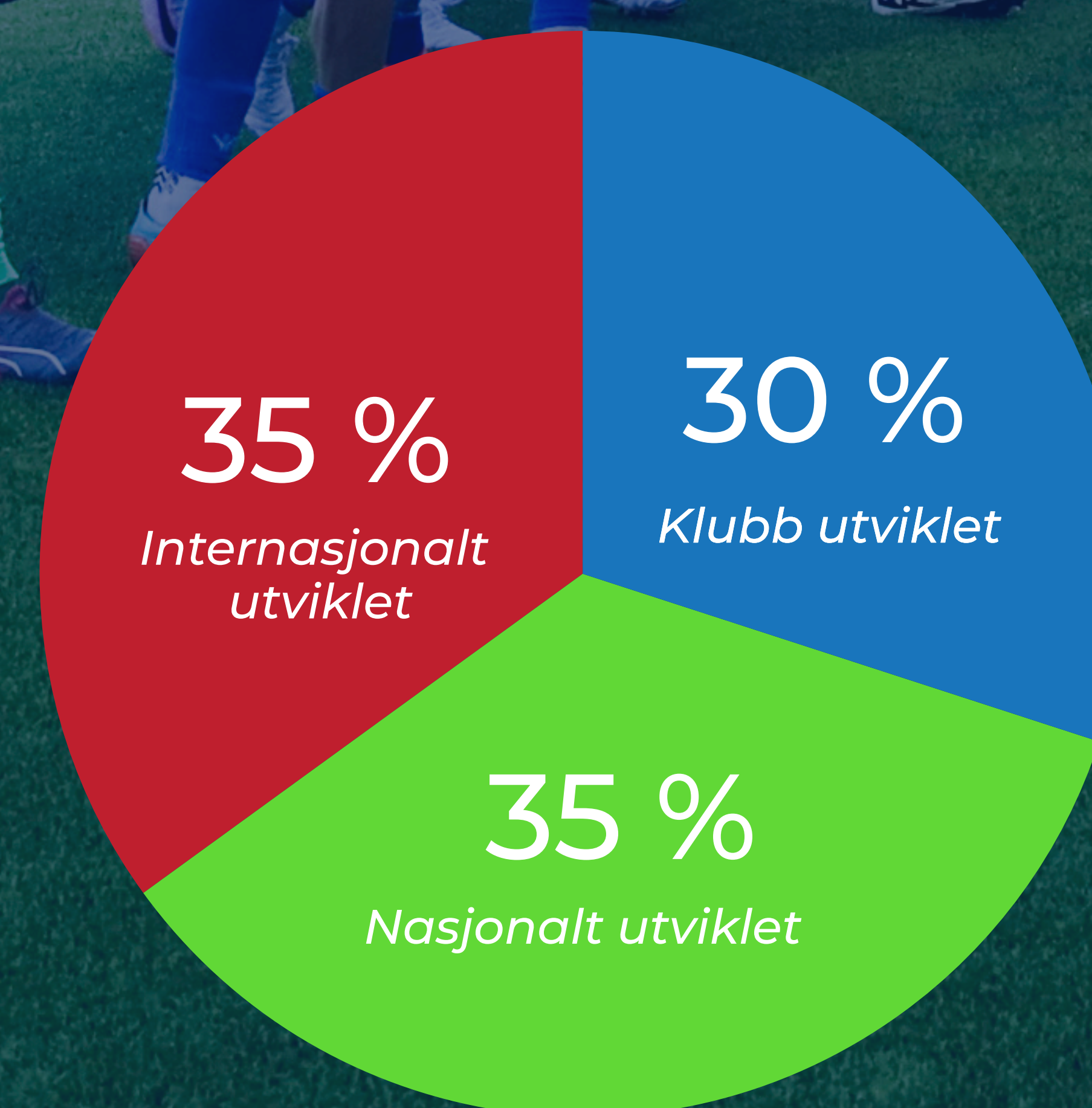
### Kartlegging av spillere til A-laget

Med et begrenset rekrutteringsområde lokalt må vi også rekruttere nasjonalt og internasjonalt etter rammer vedtatt i spillerlogistikkmодellen. Alle spillere inn til klubben skal ideelt sett være diskutert og klarert i teknisk hjerte/sportsmøte. For å lykkes i spillerutviklingen må vi til enhver tid vurdere om vi har utviklingsspillere på vei opp i eget akademi og hvilken effekt en spiller utenfra vil ha for utviklingsspillerens trenings- og kamparena

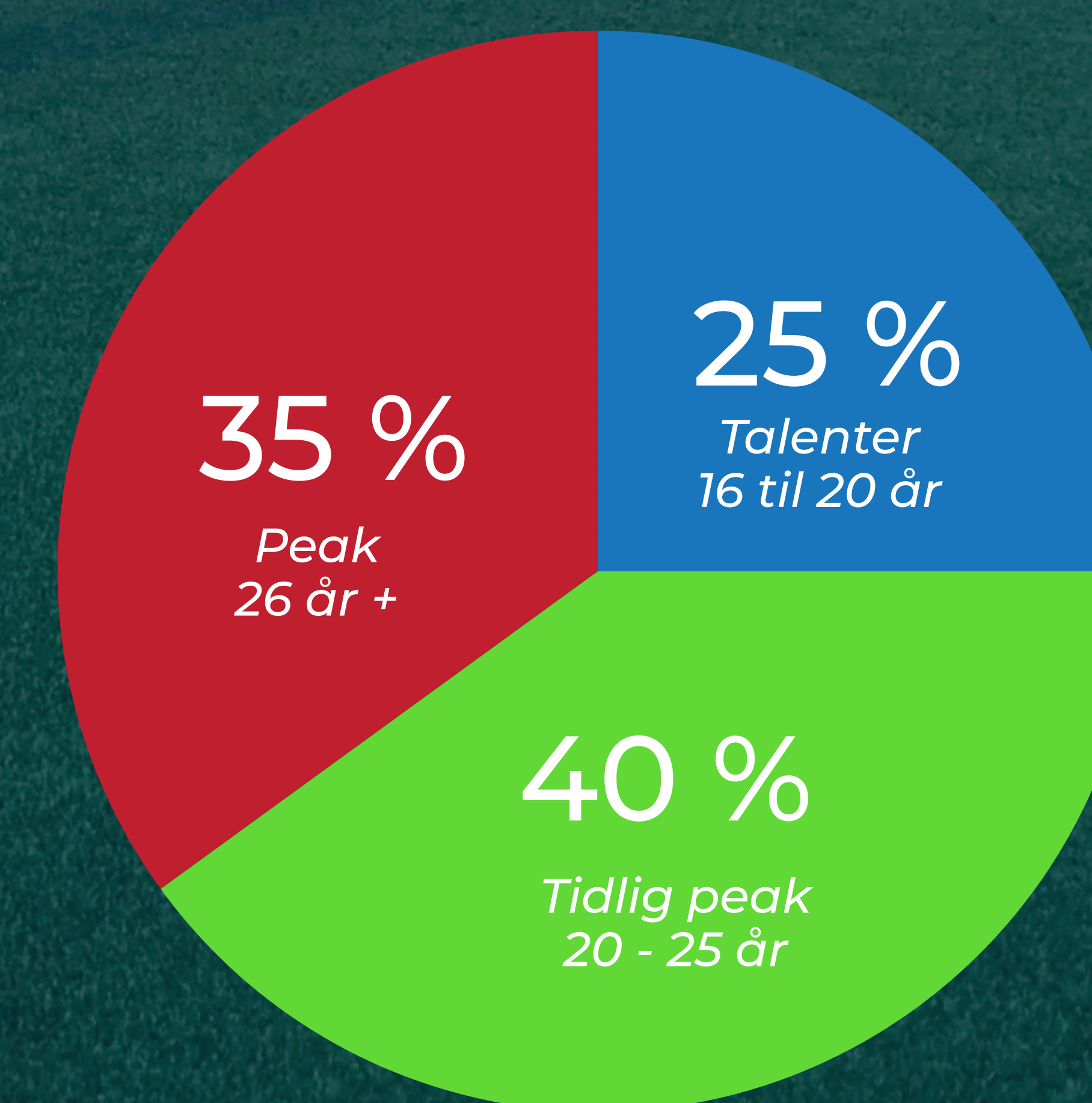
### Spesialiteter vs. Allroundere

A-troppen skal i stor grad bestå av spesialister i alle posisjoner, spillere som er taktisk skolerte i sin rolle og har teknikk, fysikk og mentalitet til å fylle den. Samtidig er det ønskelig med to til tre spillere som kan bekle mer enn to posisjoner, dette for å ha fleksibilitet og god dekning.

## SAMMENSETNING AV A-STALL PÅ 22 SPILLERE



UTVIKLINGSSTED



ALDER





## SPILLMODELL

**I Sandefjord Fotball skal vi dominere kampene med ball, og vinne ballen raskt tilbake når vi mister den.**

**Laget i angrep:** Med god offensiv organisering skal vi skape og utnytte rom mellom og bak motstanderens forsvarslinjer. Etter balltap ønsker vi primært å vinne ballen tilbake umiddelbart, sekundært vinne tid for å komme i balanse.

**Laget i forsvar:** Med et godt organisert soneforsvar skal vi lede og presse ballen dit vi ønsker å vinne den. Etter ballvinning vil vi presse ballen dit vi ønsker å vinne den. Etter ballvinning vil vi primært ta kontringen, sekundært ta vare på ball for å etablere angrep. Med glød skal vi vinne flest nulltilstander over hele banen, og skape flere sjanser enn vår motstander.

### Sortering av spillet

I Sandefjord Fotball sorterer vi fotballspillet i fire faser:

- \* Etablert angrep
- \* Gjenvinning (A til F)
- \* Etablert forsvar
- \* Kontring (F til A)

Hver fase har tilhørende prinsipper som er beskrevet i et eget dokument (se [sfspor.no](http://sfspor.no)). Spillmodellen skal være retningsgivende for all trening, alle forberedelser og evaluering/analyse.

### ETABLERT ANGREP

- \* A1: Bearbeide (skape ubalanse)
- \* A2: Bryte linjer (utnytte ubalanse)
- \* A3: Score mål (siste pasning og avslutning)

### GJENVINNING

- \* Vinne ballen hurtig tilbake
- \* Vinne tid for å komme i balanse

### ETABLERT FORSVAR

- \* F1: Lede (styre ballen dit vi ønsker)
- \* F2: Presse (sette inn trykket for å vinne ball)
- \* F3: Hindre mål (forsvare boksen)

### KONTRINGER

- \* Ta kontringen (angripe direkte)
- \* Ta vare på ball (sikre ballen til etablert angrep)

### DØDBALLER

I SF skal dødballer være et konkurransefortrinn. Vi skal oppnå dette ved å studere verdens beste på området, hente ideer fra andre idretter, være nytenkende og organisere oss på en fordelaktig måte offensivt og defensivt. Vår innstilling på dødballer skal preges av verdiene våre (glød, profesjonalitet og samhold)

### 4.3 Avklaring A og UA

I Klubbens overordnede spillestil og sortering av spillet i fire faser skal være lik for A-laget og utviklingsavdelingen. Sorteringen av sub-faser og underliggende prinsipper kan være ulik for A og UA, men alle lag i UA skal jobbe etter samme spillmodell.

*NB! Spillmodellen skal kontinuerlig videreutvikles av trenere. Begrepene som benyttes skal være ensartet og forstås på samme måte av alle.*



## SPILLERUTVIKLING

Sandefjord Fotball skal være den ledende klubben for spillerutvikling i Vestfold, og det naturlige valget for fylkets talenter.

Hovedoppgaven er å legge til rette for en helhetlig påvirkning av fotballferdigheter (teknisk og taktisk), fysiske ressurser, mentale og sosiale ferdigheter. Avdelingen styres av utviklingsleder, som skal påse at sportslig plan følges og kravene til ønsket kategori i akademiklassifiseringen oppfylles.

Utviklingsavdelingens mål er:

1. Utvikle minst 1 spiller til A-laget per år.
2. Mål om spilletidsminutter A-lag de første 3 årene etter spillere er løftet opp til A-laget.
3. 3 stjerner i akademiklassifiseringen

Vår utviklingsavdeling består av følgende kamp- og treningsarenaer:

### SANDEFJORD FOTBALL 2

Vi vil skape en god kamparena på høyest mulig nivå for reservene på A-laget og utvalgte spillere i juniorstallen. SF2 er ikke en egen treningsgruppe, men en kamparena der utvalgte spillere fra A-laget og utviklingsavdelingen settes sammen. Laget har prioritet framfor øvrige lag i UA ved disponering av spillere. Endring av denne prioritering kan kun skje etter avtale UL.

### SANDEFJORD FOTBALL U21

Vi skal gi den beste trenings- og kamparenaen i Vestfold til unge spillere (16-20 år) med potensial for å bli toppspillere. Ved rekruttering av nye spillere skal relative ferdigheter (utifra alder) og holdninger vektlegges, i tillegg til det absolutte ferdighetsnivået. U21-stallen skal bare unntaksvis inneholde siste års spillere som ikke er aktuelle for A-stall året etter.

Ideelt består U21-apparat av følgende

- Hovedtrener 100 %
- Assistenttrener 50 %
- Toppspillerutvikler 50 %
- Keepertrener (alle økter)
- Fysisk trener 25 %
- Fysioterapeut 50 %
- Materialforvalter 25 %

Troppens sammensetting: Totalt 20 spillere (18+2). Hvorav 3-5 U21-spillere, 6-8 U19-spillere og 8-10 U17-spillere (inkl. U15 spillere)

### SANDEFJORD FOTBALL U17

Vi skal gi den beste trenings- og kamptilbudet i Vestfold til unge spillere (15-17 år) med potensial for å bli toppspillere. Ved rekruttering av nye spillere skal relative ferdigheter (utifra alder) og holdninger vektlegges, i tillegg til det absolutte ferdighetsnivået.

Ideelt består U17-apparat av følgende

- Hovedtrener 100 %
- Assistenttrener 50 %
- Keepertrener (3 ganger i uka)
- Fysisk trener 25 %
- Fysioterapeut 25 %
- Materialforvalter 25%

Troppens sammensetting: Totalt 20 spillere (18+2). Hvorav 10-12 U17-spillere, 10-12 U15-spillere (inkl. Eventuelle U14 spillere).

### SANDEFJORD FOTBALL U15

Vi skal gi den beste trenings- og kamptilbudet i Vestfold til unge spillere (15-15 år) med potensial for å bli toppspillere. Ved rekruttering av nye spillere skal relative ferdigheter (utifra alder) og holdninger vektlegges, i tillegg til det absolutte ferdighetsnivået.

Ideelt består U15-apparat av følgende

- Hovedtrener 100%
- Assistenttrener 50%
- Keepertrener (2 ganger i uka)
- Fysisk trener 25 %
- Fysioterapeut 25 %
- Materialforvalter 25%

Troppens sammensetting: Totalt 20 spillere (18+2). Hvorav 10-12 U15-spillere, 6-8 U14-spillere, 2-4 hospitanter.





## SANDEFJORD FOTBALL U13 og U14

(Begge hospiteringslag)

Vi skal gi den beste trenings- og kamptilbudet i Vestfold til unge spillere (12-14 år) med potensial for å bli toppspillere. Ved rekruttering av nye spillere skal relative ferdigheter (utifra alder) og holdninger vektlegges, i tillegg til det absolutte ferdighetsnivået.

### Ideelt består U13 og U14-apparat av følgende

- Hovedtrener 50%
- Assistenttrener 20%
- Keepertrener (min. 1 gang i uka)
- Lagleder 10 %

### U13-troppen sammensetting:

Totalt 25 spillere (22+3). Hvorav 18-20 U13-spillere, 5-8 U12-spiller.

### U14-troppen sammensetting:

Totalt 25 spillere (22+3). Hvorav 16-18 U14-spillere, 5-8 U13-spiller.

Gruppene trener sammen 1-2 ganger i uka i kretslagets kjerneperiode (nov-apr), ellers i året har de treningshelger med 1-2 trening + kamp.

## LANDSLAGSSKOLEN 12 - 15 ÅR

SF skal bidra til at spillere med stort potensial og eierskap til egen utvikling gis et godt utviklingstilbud i Vestfold. Våre ledere og trenere skal aktivt brukes som kretsagstrener. Landslagsskolen eies av NFF og ledes av hver region av kretsansvarlig (KA).

NFF Vestfold og SF har en løpende avtale som regulerer driften og fordeler kostnadene. Kartlegging og innspill fra sportslige ledere og trenere i Vestfold er ønsket for å holde disse gruppene dynamiske med tanke på hospitering / flytting av spillere.

## 6 - 12 ÅRINGER

Ideelt skal SF påvirke 6-12 åringer med relevant og aldersspesifikk aktivitet fordelt i et årshjul gjennom hele året. Denne påvirkningen bør komme gjennom egne akademitreninger, fotballskoler og klubbbesøk hos Vestfold-klubbene. SF skal ikke ha egne lag i dette alderssegmentet.



## KARTLEGGING TIL SPILLERUTVIKLING

SF ser etter spillere i Vestfold som presterer på et høyt nivå i forhold til andre spillere i egen aldersgruppe og som i trening og kamp viser et brennende ønske om å bli bedre. Vi er ute etter spillere som over tid kan utvikle seg til å passe inn i klubbens spillestil og verdsett. Vi er ikke bare opptatt av fotballspilleren, men hele menneske.

### Ønskede egenskaper

Med bakgrunn i dette vurderer alle speidere/trenere tilknyttet utviklingsavdelingen spillerne utfri følgende egenskaper.

**Spillforståelse:** Evnen til å tolke tid og rom (persepsjon) og ta riktig handlingsvalg med og uten ball til fordel for eget lag.

**Awariness:** Tilstedeværelsen i treninger og kamp. Tålmodighet, nysgjerrighet, entusiasme og et brennende ønske om på bli bedre.

**Fysikk:** Den duellstyrke, løpskraft og hurtighet som rollen krever.

**Fart:** Tiden du bruker fra du oppfatter situasjonen til handling, samt bevegelsehurtighet med og uten ball.

**Teknikk:** Måten og tempoet du utfører handlingsvalgene dine på. Spillernes repertoar.

**Personlighet:** Vi vurderer spillernes bidrag i trening og kampgruppa. Hvordan bidrar sosialt og i klubbhverdagen. Stille krav til seg selv og andre.

### Øvrig påvirkning

Vi skal tidlig i utviklingsløpet påvirke nivået til spillerne selv om de er i andre Vestfold-klubber. Dette foregår først og fremst med Landslagsskolen, men også ved nasjonale og internasjonale tiltak. Hensikten er både å kartlegge og påvirke. I sum skal det gi oss flere spillere å velge fra og et bedre grunnlag for å velge riktig når spillerne skal rekrutteres til SF.

### Rutine for rekruttering

- Skriftlig henvendelse til klubb
- Telefon til klubb/trener
- Telefon til spiller og foreldre
- Møte med spiller og foreldre
- Informasjon til klubb/trener
- Fylte ut skjema for overgang, eventuell kontrakt.

Vi gjør dette i følgende måneder i løpet av sesongen: november, desember og juli

### Rutine for utlån og avvikling

Hvis det hensiktsmessig at spilleren får nye utfordringer i en periode, legger vi til rette for utlån. Om spilleren likevel ikke får ønsket utvikling eller tar steg i klubbens utviklingsløp, følges disse avviklingsrutinene:

- Samtale med spilleren med foreldre.
- Avvikling og veien videre.







## SAMARBEID

### Kunnskapsdeling

Vi er grunnleggende positive til å dele vår kunnskap og kompetanse med andre. Det selvsagte unntaket er når informasjon og mottakere er av en slik art at kunnskapsdelingen på kort sikt kan skade våre resultater, eks lagoppstillinger og taktiske grep før kamp. Slik informasjon skal aldri deles.

Vi forteller gjerne om vårt arbeid, vår filosofi og metoder. I SF ser vi verdien av denne kunnskapsfordelingen både ut mot breddeklubber og andre toppklubber.

### Samarbeid skole

SF skal ha et tett og godt samarbeid med skole, spiller og foreldre. En optimalt tilpasset hverdag øker prestasjonen både på skole- og fotballarenaen.

SF skal aktivt søke samarbeid med skoler, herunder ungdomsskoler i forbindelse med etablering av yngre lag.

SF skal gjennom sitt arbeid med utvalgte skoler, ha oversikt over fraværsituasjonen og fagstatus til sine spillere/elever. Dette for å sikre at den enkelte spiller/elev gjennomfører sine studier på en optimal måte.

SF ønsker å ha en fullstendig oversikt over spillere/elevers timeplan og treningsplan for å kunne styre totalbelastningen på en optimal måte.

SF oppfordrer og tilrettelegger for studier utenfor fotballen. Vi mener at utviklingen av mennesket er vel så viktig som utviklingen av fotballspilleren.

### A-lagshospitering for skoleelever

De aktuelle skoleelever som er involvert i A-lagets treningsøkter, bør informeres om dette ved inngangen til ny uke. Eleven vil da i god tid kunne informere skole om deltakelse på A-lagets treninger. Skoleeleven har selv ansvar for å informere sin(e) faglærer(e) om dette for å få dokumentert gyldig fravær fra de skoletimene som blir berørt.

### SF-spillere i treningsammenheng

SF ønsker at klubbens spillere på videregående skole trenes daglig av klubbens egne trenere i skoletiden. SF ønsker å påvirke egne spillere 3-5 ganger i uken. I disse øktene vil det være vektlagt og tilpasset tid for spillerens personlige utviklingsplaner (PUP).

### Ved reiser og turnering i inn- og utland

SF skal informere berørte skoler gjennom en tilsendt årsoversikt og terminliste i første fase. Dette vil gi både skole, klubb og foreldre en tidlig oversikt over aktiviteter i klubbens regi. SF skal sende skole en påminnelse om reise/tiltak 14 dager før avreise. Fullstendig tropp og navneliste vil bli sendt 7 dager før avreise.

### Eksamensperiode

SF skal så tidlig som mulig innhente en oversikt over eksamensperioder i skolen. Dette ønskes for å gi spiller/elev best mulig forutsetninger til å bestå eksamen, samt å kunne belastningsstyre treningen iht elevens behov for studier. I denne perioden skal SF være fleksible med tanke på fri fra fellestreninger under skolens oppsatte «lesedager».

### Samarbeid breddeklubber

SF ønsker et fellesskap med alle breddeklubbene (BK) i Vestfold. Målet er å skape en felles plattform og forståelse for spillerutvikling, og gjennom felles tiltak bidra til utvikling av fremtidige toppspillere.

Det må etableres målrettede utviklingstiltak med en tett og god kommunikasjon mellom SF og BK, fortrinnsvis kvalitetsklubber.



## EVALUERING / ANALYSE

### Klubbens rapporteringsrutiner

Sandefjord Fotball skal ha klare rapporteringsrutiner. En kontinuerlig og systematisk evaluering i alle ledd - på ulike nivåer - er utviklende for hele organisasjonens vår.

### Spillersamtaler og evalering for A-lag

Den individuelle evalueringen mellom trener og spiller gjøres i oppkjøringen i form av spillersamtaler, med oppfølgingsmøter etter behov gjennom sesongen. Etter endt sesong skal A-laget gjennomføre en evaluering av den tilbakelagte sesongen. Her skal spillerne evaluere både seg selv og trener- teamets prestasjoner.

Etter sesongen skal også trenerne gjennomføre en grundig og formell evaluering av seg selv og laget. Dette kommer i tillegg til den løpende og daglige evalueringen/analysen når det gjelder valg av øvelser på trening, valg av lag/taktikk til kamp osv.

### Utviklingsamtaler i akademiet

Det skal gjennomføres minimum tre spillersamtaler for alle spillere i Utviklingsavdelingen i løpet av sesongen (vinter, vår, høst).

Alle spillere skal ha sin egen periodevise utviklingsplan i tråd med klubbens skoleringsplan og øvrige rutiner for utviklingsavdelingen. Video og dataverktøy skal benyttes aktivt i utviklingen av spillerne, og hver spiller skal selv ha eierskap til egen utvikling gjennom tilgang til videobilder på individuelt, relasjonelt og strukturelt nivå gjennom hele utviklingsløpet.





# SAMMEN FOR SANDEFJORD

