

Sandefjord Fotball // 2021 - 2024



SPORTSPLAN

#1 - 2020



TOPP 10 I NORGE
- VÅR VEI

Innhold

VÅR AMBISJON	
Vår målsetning	4
Vår identitet	5
VÅR KULTUR	
Våre verdier	6
Fair play	7
SF hele døgnet	7
SF i media	7
Antidoping	7
VÅR STRUKTUR	
Organisering av klubben	9
Organisering av sport	10
Organisering av A-laget	10
Organisering av akademi-laget	10
Samplassoner	11
VÅRE FIRE VALG	
Spiller- og trenerlogistikk	12
Spillmodell	14
Spillerutvikling	18
Treningsprosess	21
ANNET	
Skole- & klubb samarbeid	25
Analyse evaluering	26

Sanderfjord Fotbolls sportsplan gjelder for perioden 2021-2024. Justeringer i planens innhold kan skje i perioden 1. november - 31. desember hvert år. Endringer må godkjennes på klubbens årsmøte.

FOTO: NTB SCANPIX | GRAFIKK: TOM ERIK ANDERSEN



VÅR ÅMBISSJON



VÅRT MÅL

TOPP 101 NORGE

SF skal være blant de ti beste klubbene i Eliteserien og den fremste klubben i Vestfold.

I våre mest mangslike øyeblikk skal vi kjempe om medaljer, NM og E-cup på herrsidan. Klubben skal i tillegg legge til rette for toppfotball og ha det beste utviklingsløpet for jenter/kvinner i fylket.

VÅR IDENTITET

LOKAL TILHØRIGHET – REGIONAL STOLTHET

Sanderford Fotball er en klubb for toppfotball. Vår misjon/oppgave er å utvikle spillere, lag, opplevelser og resultater som engasjerer hele Vestfold. Engasjementet starter i en sterk lokal tilhørighet som bygger regional attraktivitet og stolthet.

EN BÆREKRAFTIG KLUBB

Alle i Sanderford Fotball skal jobbe for å nå klubbens mål innenfor klubbens økonomiske og sportslige rammer. Toppfotball herrer er klubbens kjerneprodukt, og sportsplanen er klubbens viktigste styringsverktøy. I jekten på resultater skal klubben til enhver tid ha økonomisk kontroll, sette læring etter næring, og jobbe for å utvikle hele klubben i takt med sporten.

VÅR KULTUR

Verdier

Våre tre verdier er mer enn ord på veggene. Verdiene skal leves ut, de skal trenes på – og over tid kjennetegne oss. På den måten skal verdiene bli vår kultur og en del av vår merkevare.

GLØD

Vi gjør alltid vårt beste, er modige og offensive. Vi ser etter muligheter og nye løsninger – og gir aldri opp.

PROFESJONALITET

Vi er nøkaktige i alt vi gjør. Den blå lista ligger høyt. Vi kjenner kravene, forbereder oss og gjennomfører som omtalt.

SAMHOLD

Vi står sammen i seier og tap. Klubben er en familie. «Vi» er viktigere enn jeg. Og «jeg» jobber alltid for oss.



Fair play

SF er en klubb som gjennom lag, spillere, trenere, ansatte, frivillige og utvalgte samarbeidspartnere alltid skal fremme ærlighet, redelighet og god oppførsel.

SF hele døgnet

Alle kan opptre i tråd med klubbens retningslinjer på og utenfor banen. Alle representerer vi alltid klubbens verdier, også på fritiden. Vi er SFs ambassadører.

SF i media

Vårt verdigrunnlag setter de ytre grensene, også i sosiale medier. Det er lov å ha egne meninger og ytre disse, men meningene skal være saklig fremstilt og ha til hensikt å tjene klubbens beste.

Anti-doping

SF skal fremme en dopingfri idrett med forebyggende tiltak. Som rent idrettslag skal vi tilby et trygt oppvekstmiljø der spillerne er gode forbilder.



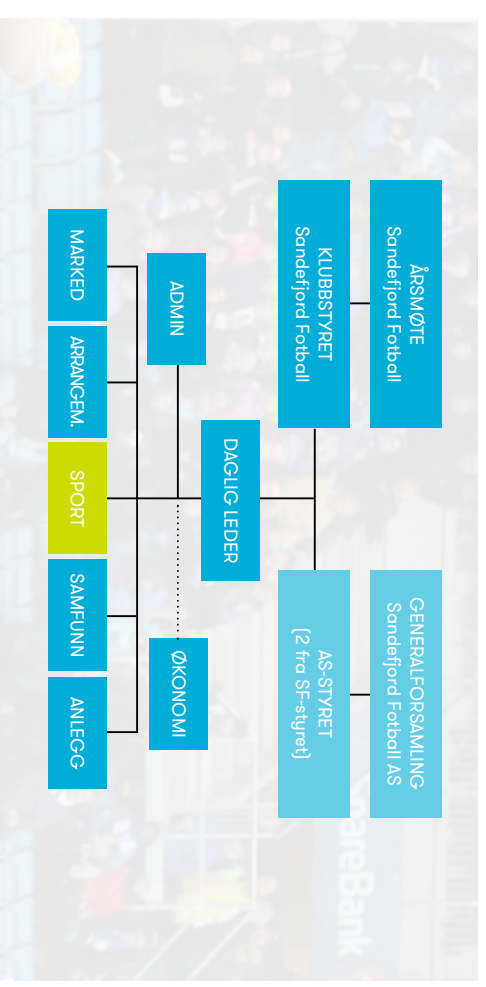


VÅR STRUKTUR

Organisering av klubben

Klubben er organisert med avklarte ansvarsområder, rapporteringsveier og samspillssoner. Alle i organisasjonen har 100% ansvar for sitt område.

I tillegg til klubbstyret har organisasjonen et eget AS-styre. Bakgrunnen for dualmodellen er å gi SF større inntektsmuligheter gjennom tilgang på eksstem kapital samttidig som kompetansen og frivillighetskulturen blir ivarettatt. Årsmøtet er klubbens øverste organ og velger klubbens styre. Styret tilsetter og cvsetter alle ansatte i klubben. I det daglige ledes klubben av daglig leder (DL), som rapporterer til begge styrene. Alle avdelingsledere rapporterer til DL, og andre ansatte rapporterer til nærmeste overordnede i organisasjonen.



ORGANISERING AV KLUBBEN



Organisering av sport

Daglig leder (DL) er ansatt i klubben for å lede alle klubbens avdelinger, også sport.

Utenom styremøtene rapporterer DL til styrets leder. DL er ansvarlig til enhver tid påse at klubbens avdeling for sport beveger seg i riktig retning i forhold til klubbens mål, og samtidig forholder seg til de budsjetter, planer og øvrige rammer som er fastsett av styret/årsmøtet.

Hovedtrener A-lag (HTA) rapporterer til daglig leder. HTA er ansvarlig for ledelsen av klubbens A-lag, herunder trenere, spillere og støtteapparat. Utviklingsleder (UL) rapporterer til daglig leder. UL er ansvarlig for ledelsen av klubbens utviklingsavdeling, herunder trenere, spillere og tilhørende støtteapparat.

Organisering av A-laget

Sammensetningen av trener- og støtteapparat knyttet til A-laget kan variere etter kompetanse. Noen posisjoner er lisensbetinget. Ideelt består apparatet rundt A-laget av følgende stillinger:

- Hovedtrener 100%
- Assistenttrener 100%
- Toppspillerutvikler 100%
- Kjøpertrener 100%
- Fysioterapeut 100%
- Materialforvalter 100%

Med større ressurser enn i dag kan man også se for seg en fysisk/mental trener og speider i teamet.

Organisering av Utviklingsavdelingen

I tillegg til kjerneproduktet A-laget skal vi ha egne lag for lovende spillere mellom 15 og 19 år (U16/U19-lag). For yngre aldersgrupper skal utviklingsavdelingen (UA) utvikle og drifte tiltak for Vestfold-spillere med stort potensial og eierskap til egen utvikling. I hovedsak skal dette talentarbeidet skje i nært samarbeid med NFF Vestfold og forsterke aktivitetene i «Landstingsskolens» i kvantitet og kvalitet.

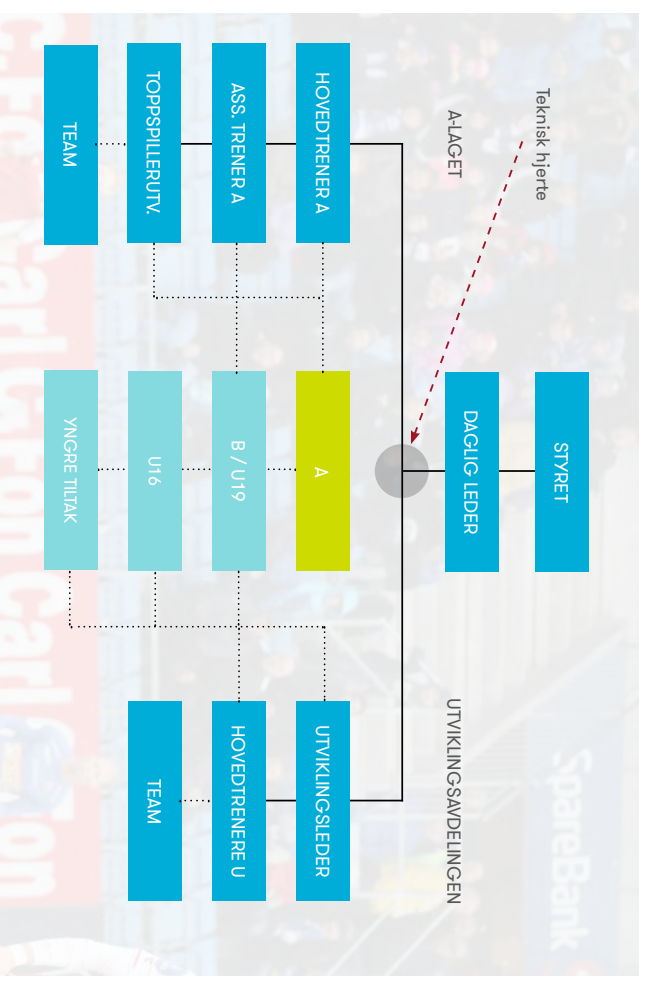
Utviklingsavdelingen ledes av UL. Sportsplanen med vedtatte styringsverktøy skal følges. Ønsket kategori i Akademiklassifiseringen skal oppfylles.

Samspislassoner

Teknisk hjerte (TH) består av styrerepresentanter fra begge styrene (SLK/SLAS), daglig leder (DL), hovedtrener A-lag (HTA) og utviklingsleder (UL). TH skal minst ha møte hver måned, og oftere ved behov. Oppgaven til TH er å koordinere sport iht sportsplan og økonomi.

«Brua» består av assistenttrener A (AA), eventuell toppspillerutvikler (TSU) og utviklingsleder (UL). Brua skal til enhver tid være åpen for å avklare og avtale hospitering til A-lag. Oppgaven er ikke bare å fylle A-lagets behov, men å koordinere og planlegge en optimal hverdags for de unge spillerne.

Trenerforum (TF) består av UL og alle trenere i utviklingsavdelingen (UA). TF har møte én gang i uka for å koordinere og planlegge de unges spillerlogistikk, treninger og kamper for alle lag i UA samt individuell tilrettelegging. TF benyttes også til kompetansebygging.



ORGANISERING AV SPORT



VÅRE VALG

Våre fire prioriterte innsatsområder

SPILLER- OG TRENERLOGISTIKK

Med vår spillerlogistikkmodell som styringsverktøy skal vi kontinuerlig kartlegge og rekruttere smart for å kjøpe og senere selge spillere med fortløpelse. Med sportsplanen og tilhørende spillmodell skal vi kartlegge og rekruttere trenere som kan forvalte og videreutvikle vår vei innenfor rammene som klubben har vedtatt.

SPILLERUTVIKLING

Med utgangspunkt i vår spillmodell og skoleringsplan skal vi hvert år utvikle minst én spiller fra egen utviklingsavdeling til A-lagstroppen. Spilleren skal være klubbutviklet etter et faglig og godt tilrettelagt utdanningsløp i Sandefjord Fotball.

SPILLMODELL

Med en klar spillmodell skal vi over tid forsterke vår identitet og øke sjansen for å lykkes i spillerutviklingen og vinne fotballkamper. Den ytterste rammen i spillmodellen står fast, at vi ønsker å styre og dominere kampene med stort ballinnhøy og offensiv fotball. Modellen skal over tid utvikles med prinsipper som gjelder for alle våre lag.

TRENINGSPROSSESS

Vi skal være blant Norges beste klubber ute på feltet. Kunnskap og kompetanse om spillers krav og riktig trening skal øke sjansen for å vinne kamper.

Vi skal til enhver tid ha metodikk og verktøy som sørger for dette. En viktig del av treningsprosessen er også det skadeforebyggende arbeidet.



Spillerlogistikmodell

Spiller- og trenerlogistikk

I forhold til klubber med større økonomi har SF begrensede muligheter for å hente og beholde elitespillere på toppen av sin utviklingskurve. God spiller- og trenerlogistikk er derfor uøselig knyttet til klubbens forretningsmodell og strategi. Loyalitet til spillerlogistikkmodellen er avgjørende for at klubben i det lange løp skal lykkes både sportslig og økonomisk.

Tre ulike fitre

For å nå våre sportslige mål, være bærekraftige og samtidig etablere en sterk lokal tilhørighet skal A-lagstroppen ha en sammensetning som spiller dette. Vår spillerlogistikkmødel har derfor tre fitre:

- 1) Et filter for økonomiske prioriteringer (lønn/kvalitet)
- 2) Et filter som viser ønsket sammensetning av alder
- 3) Et filter for utviklingssted (klubb/nasjonl/internasj)

Lønnsnivå/kvalitet

Troppen skal ha en sterk sentrallinje med én eller flere spillere av høy kvalitet i hvert ledd. Styreingsverktøyet forutsetter at spillernes kvalitet gjenspeiler lønnsnivå-ene som klassifiseres i fire kategorier (A, B, C, D) der A er høyest og D lavest. Spillere i kategori D er først og fremst unge talenter (under 19 år) fra eget akademi.

- A** Peack-spillere (24-30 år) på høyt eliteserienivå. Spillerne har profesjonell kontrakt på vårt høyeste lønnsnivå.
- B** Peack-spillere (24-30 år), tidlig peack (18-23 år) eller veteraner (30+ år) som alle holder eliteserienivå. Spillerne har profesjonell kontrakt på vårt nest høyeste lønnsnivå.
- C** Talenter eller tidlig peack (16-23 år) som snart eller allerede holder eliteserienivå. Spillerne har profesjonell kontrakt på vårt tredje og fjerde høyeste lønnsnivå.
- D** Unge talenter (16-18 år) som potensielt eller snart vil nå eliteseriestandard eller høyere. Spillerne kan ha profesjonell kontrakt på fjerde høyeste lønnsnivå eller være amatør.





Utviklingssted og alder

For å etablere Sandefjord Fotball som en Topp 10-klubb i Norge med sterk lokal tilhørighet skal A-lagstroppen ha en sammensetning som hensyntar flere forhold.

For å prestere godt og sikre kontinuitet skal A-lagstroppen ha et tilstrekkelig antall veteraner (30+ år) som setter riktige standard, kvalitet og kultur i gruppa. Et ideelt antall spillere i peak-alder (24-30 år) er også viktig for å etablere et stabilt lag i Eliteserien. For å utvikle spillere for viderevalg, skal troppen ha et rikelig antall spillere i tidlig peak-alder (19-23 år). For å sikre økonomisk bærekraft og en sterk lokal tilhørighet, skal det alltid være plass til unge talenter (16-19 år). Med god spillerutvikling over tid skal andelen klubbutviklede spillere være min. 50%.

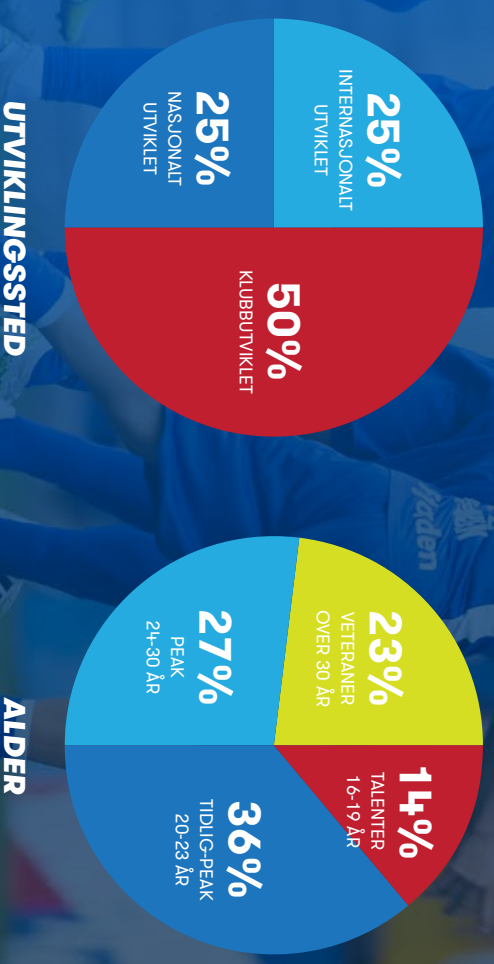
Kartlegging av spillere til A-laget

Med et begrenset rekrutteringsområde lokalt må vi også rekruttere nasjonalt og internasjonalt etter rammer vedtatt i spillerlogistikkmodellen. Alle spillere inn til klubben skal være diskutert og klart i Teknisk hjerter. For å lykkes i spillerutviklingen må vi til enhver tid vurdere om vi har [utviklingsspillere på vei opp i laget](#) akademisk og hvilken effekt en spiller utenfra vil ha for utviklingsspillerens trenings- og kamparena.

Spesialister vs allroundere

A-troppen skal i stor grad bestå av spesialister i alle posisjoner, spillere som er taktisk skolerter i sin rolle og har teknikk, fysikk og mentalitet til å fylle den. Samtidig er det ønskelig med to til tre spillere som kan bære mer enn to posisjoner, dette for å ha fleksibilitet og god dekning.

MÅLSETNING FOR A-STALL PÅ 22 SPILLERE





Spillmodell

I Sandefjord Fotball ønsker vi å dominere kampene med ball, og vinne den raskest mulige tilbake når vi mister den.

Loget i angrep: Med offensiv fotball skal vi skape og utnytte rom mellom og bak motstanders forsvarslinjer. Etter ballklap ønsker vi primært å vinne ballen hurtig tilbake, sekundært vinne tid for å komme i balanse.

Loget i forsvar: Med et organisert sonetorsvar skal vi lede og presse ballen dft vi ønsker å vinne den tilbake. Etter ballvinning skal vi ta kontringen hvis vi kan, eller ta vare på ball om vi må. Vi skal vinne flest nulltilstander over hele banen, være sterke på dødballer, og i sum skape flere sjanser enn vår motstander.

Vår sortering av spillet

I Sandefjord Fotball sorterer vi fotballspillet i fire faser: angrep, gjenvinning, forsvar og kontring. Hver fase skal ha tilhørende og innvåde prinsipp/ nedskrevet i eget dokument. Klubbens spillmodellen skal være retningsgivende for all trening, alle forberedelser og all form for evaluering/kampanalyse.

ANGREP

Når vi har ballen og motstander er i balanse. Vi sorterer angrepet i to faser: bygge opp og score mål.

GJENVINNING

Når vi mister ballen. Vi ønsker hurtig gjenvinning om vi kan, og prioriterer å vinne tid om vi må.

FORSVAR

Når motstander har ball og vi er i balanse. Vi sorterer forsvaret i to faser: Bryte ned (motstanders offensive organisering) og hindre mål (forsvare boksen).

KONTRING

Når vi vinner ballen. Vi ønsker å ta kontringen når vi kan, og prioriterer å ta vare på ball hvis vi må.

DØDBALLER

SF skal være sterke på faste situasjoner, og score flere mål på dødball enn vi slipper inn.

NULLTILSTANDER

SF skal vinne flere dueller/løse baller enn vi taper.



Avklaring mellom A-lag og akademiet

Klubbens overordnede spillestil og sortering av spillet i fire faser skal være lik for A-lag og Utrikingsveddelingen. Sorteringen av sub-faser og tilhørende prinsipp kan være ulik for A og UA, men alle lag i UA skal jobbe etter samme spillmodell og prinsipp.

NB! Spillmodellen skal kontinuerlig videreutvikles av trenerne. Begrepene som benyttes skal være ensartet og forstås på samme måte av alle.

Spillerutvikling

Sandefjord Fotball skal være den ledende klubben for spillerutvikling i Vestfold, og det naturlige valget for fylkets talenter.

Hovedoppgaven er å legge til rette for en helhetlig påvirkning av fotballferdigheter (teknisk og taktisk), fysiske ressurser, mentale og sosiale ferdigheter. UÅ styres av utviklingsleder.

Sandefjord Fotballs utviklingsavdeling består av følgende kamp- og treningsarenaer.

SANDEFJORD FOTBALL 2

SF2 bør ha en komparera på minimum nivå 4 (Norsk Tippingsligg) for reservene på A-laget og de fremste spillere i juniorstallen. SF2 er ikke en egen treningsgruppe, men en komparera der utvalgte spillere fra A-laget og UÅ settes sammen. Laget har prioritert fram for G19-laget ved disponering av spillere. Endring av denne prioritering kan kun skje etter avtale.

SANDEFJORD FOTBALL U19

Vi skal gi den beste trenings- og komparansen i Vestfold til unge spillere (16-19 år) med potensial for å bli toppspillere. Ved rekruttering av nye spillere skal relative ferdigheter (utfra alder) og holdninger vektlegges, i tillegg til det absolutte ferdighetsnivået. G19-stallen skal bare unntaksvis inneholde siste års spillere som ikke er aktuelle for A-stall året etter.

Ideelt består G19-apparatet av følgende:

- Hovedtrener 100%
- Assistenttrener 50%
- Keepertrener (min. 2 ganger i uka).
- Materialforvalter 25%

Troppens sammensetning: Ca. 20 spillere (18+2), hvorav 3-5 G19-spillere, 6-8 G18-spillere og 8-10 G17-spillere (inkludert G16-spillere).

SANDEFJORD FOTBALL U16

Vi skal gi det beste trenings- og kamptilbudet i Vestfold til unge spillere (14-16 år) med potensial for å bli toppspillere. Ved rekruttering av nye spillere skal relative

ferdigheter (utfra alder) og holdninger vektlegges i tillegg til det absolutte ferdighetsnivået. G16-stallen skal bare unntaksvis inneholde siste års småguttspillere som er langt fremme i utviklingen og vi kan gi ett godt kamptilbud.

Ideelt består G16-apparatet av følgende:

- Hovedtrener 100%
- Assistent 50%
- Keepertrener (min. 2 ganger i uka).
- Materialforvalter 25%

Troppens sammensetning: Maks 22 spillere (20+2), hvorav 10-12 G16-spillere og 10-12 G15-spillere (inkludert eventuelle G14-spillere).

LANDSLAGSSKOLEN – 13-16 ÅR

SF skal bidra til at spillere med stort potensial og eterskap til egen utvikling gis et godt utviklingstilbud i Vestfold. Ytre ledere og trenere skal aktivt brukes som kretslagstrenerne. Landslagsskolen eies av NFF og ledes i hver region av NFFS kretsansvarlig (KA). NFF Vestfold og SF har en løpende avtale som regulerer driften og fordeler kostnadene.

- 15-20 spillere – 16 år
- 15-20 spillere – 15 år
- 20-25 spillere – 14 år
- 20-25 spillere – 13 år

De to yngste gruppene trener sammen to ganger i uka i kretsagets kjerneperiode (nov-dp), ellers i året (makt) har de én ukentlig økt. De to eldste gruppene har minimum tre treninger sammen i forkant av kretslagsskamper, og totalt 15 aktiviteter i året.

Kartlegging, innspill fra sportslige ledere og trenere i Vestfold er ønsket for å holde disse gruppene dynamiske med tanke på hospitering/flytting av spillere.

Øvrige tiltak for yngre spillere skal alltid klarenes og koordineres med kretsansvarlig i NFF Vestfold.



Kartlegging til Utviklingsavdelingen

SF ser etter spillere i Vestfold som presterer på høyt nivå i forhold til andre spillere i egen aldersgruppa og som i trening og kamp viser et brennende ønske om å bli bedre. Vi er ute etter spillere som over tid kan utvikle seg til å passe inn i klubbens spillestil og verdenssett. Vi er ikke borte opptatt av fotballspilleren, men hele mennesket.

Ønskede egenskaper

Med bakgrunn i dette vurderer alle speidere/trenere tilknyttet utviklingsavdelingen spillerne utfra følgende egenskaper:

Spilleforståelse: Evnen til å tolke tid og rom (pøssesjon) og ta riktige handlingsvalg med og uten ball til fordel for eget lag.

Åvorenness: Tilstedeværelsen i treninger og kamp. Tålmodighet, nysgjerrighet, entusiasme og et brennende ønske om og å bli bedre.

Fysikk: Gode forutsetninger for den duellstyrke, løpskraft og hurtighet som rollen krever.

Fort: Tiden du bruker fra du oppfatter situasjonen til handling, samt bevegelsehurtighet med og uten ball.

Teknikk: Måten og tempoet du utfører handlingsvalgene dine på. Spillerens repertoar.

Personlighet: Vi vurderer spillerens bidrag i trenings- og kampgruppa. Hvordan spilleren bidrar sosialt og i klubbhverdagen. Stille krav til seg selv og andre.

Øvrig påvirkning

Vi skal tidlig i utviklingsløpet påvirke nivået til spillerne selv om de er i andre Vestfold-klubber. Dette foregår først og fremst med Landslagsskolen, men også ved nasjonale og internasjonale tiltak. Hensikten er både å kartlegge og påvirke. I sum skal det gi det oss flere spillere å velge fra og et bedre grunnlag for å velge riktig når spillerne skal rekrutteres til SF.

Rutine for rekruttering

- Skriftlig henvendelse til klubb
- Telefon til klubb/trener
- Telefon til spiller og foreldre
- Møte med spiller og foreldre
- Informasjon til klubb/trener
- Fulle ut skjema for overgang, eventuell kontrakt

Vi gjør dette i følgende måneder i løpet av sesongen: november, desember og uantaksvis i juli.

Rutine for utlån og avvikling

Hvis det er hensiktsmessig ut utviklingsspiileren får nye utfordringer i en periode, legger vi til rette for utlån. Om spilleren over tid ikke får ønsket utvikling eller tar steg i klubbens utviklingsløp, følges disse avviklingsrutinene:

- Samtale med spilleren med foreldre
- Avvikling og veien videre

Treningsprosess

SF skal være blant de ledende i Norge på treningsprosessen.

Kunnskap og kompetanse om riktig trening skal gi oss en fordel på banen og samtidig legge grunnlaget for å ha færrest belastningskader. Alle trenere i klubben skal aktivt oppfordres til å videreutvikle egen kunnskap og kompetanse gjennom formell utdanning, kurs, foredrag m.m. Treningsprosessen skal være forankret i klubbens spillmodell og skoleringsplaner.





Kunnskapsdeling, skole- & klubb samarbeid

Vi forteller gjerne om vårt arbeid, vår filosofi og metoder. I SF ser vi verdien av denne kunnskapsdelingen både ut mot breddeklubber og andre toppklubber.

Vi er grunnleggende positive til å dele vår kunnskap og kompetanse med andre. Det søvsogte unntaket er når informasjon og mottakere er av en slik art at kunnskapsdelingen på kort sikt kan skade våre egne resultater, eks. lagoppstillinger og taktiske grep før kamp. Slik informasjon skal aldri deles.

Samarbeid breddeklubber

SF ønsker et fellesskap med alle breddeklubbene (BK) i Vestfold. Målet er å skape en felles plattform og forståelse for spillerutvikling, og gjennom felles tiltak bidra til utvikling av fremtidige toppspillere. Det skal etableres målrettede utviklingstilbud med en tett og god kommunikasjon mellom SF og BK, fortrinnsvis kviflatsklubber. SF skal ta et ansvar for spillerutviklingen i Vestfold, i teori og praksis, også på digitale plattformer.

Samarbeid skole

SF skal ha et tett og godt samarbeid med skole, spiller og foresatte. En optimalt tilpasset hverdag øker prestasjonen både på skole- og fotballrennen. Og vi skal aktivt søke samarbeid med skoler, herunder ungdomsskoler, for å tilrettelegge for spillere på yngre lag.

SF skal gjennom sitt samarbeid med utvalgte skoler, ha oversikt over fraværssituasjonen og fagstatus til sine spillere/elever. Dette for å sikre at den enkelte spiller/ elev gjennomfører sine studier på en optimal måte.

SF ønsker å ha en fullstendig oversikt over spillers/elevers timeplan og treningsplan for å kunne styre totalbelastningen på en optimal måte. Og vi oppfordrer og tilrettelegger for studier utenfor fotballen. Vi mener at utviklingen av mennesket er vel så viktig som utviklingen av fotballspilleren.

Atagshospitering for skoleelever

Skoleelever som er involvert i Atagets treningsøkt, bør informeres om dette ved inngangen til ny uke. Eleven

vil da i god tid kunne informere skole om deltakelse på Atagets treninger. Skoleeleven har selv ansvar for å informere sin(e) faglærer(e) om dette for å få dokumentert gjeldig fravær fra de skoletimene som blir berørt.

SF-spillere i treningssammenheng

SF ønsker at klubbens spillere på videregående skole, trenes daglig av klubbens egne trenere i skoletiden. SF ønsker å påvirke egne spillere 3-5 ganger i uken. I disse øktene vil det være vektløst og tilpasset tid for spillerens personlige utviklingsplaner (PUP).

Ved reiser og turnering i inn- og utland

SF skal informere berørte skoler gjennom en tilsendt årsoversikt og terminliste i første fase. Dette vil gi både skole, klubb og foreldre en tidlig oversikt over aktiviteter i klubbens regi. SF skal sende skole en påminnelse om reise/tiltak 14 dager før overreise. Fullstendig tropp og navnliste vil bli tilsendt 7 dager før overreise.

Eksamensperiode

SF skal så tidlig som mulig innhente en oversikt over eksamensperioder i skolen. Dette ønskes for å gi spiller/ elev best mulig forutsetninger til å bestå eksamen, samt å kunne belastningsstyre treningen ift. elevens behov for studier. I denne perioden skal SF være fleksible med tanke på fri fra fellestreninger under skolens oppsatte «lese dager»





Evaluering/analyse

Klubbens rapporteringsrutiner

Sandefjord Fotball skal ha klare rapporteringsrutiner. En kontinuerlig og systematisk evaluering i alle ledd – på ulike nivåer – er utviklende for hele organisasjonen vår.

Spillersamtaler og evaluering for A-laget

Den individuelle evalueringen mellom trener og spiller gjøres i oppkjøringen i form av spillersamtaler, med oppfølgingsmøter etter behov gjennom sesongen. Etter endt sesong skal A-laget gjennomføre en evaluering av den tilbaketogte sesongen. Her skal spillerne evaluere både seg selv og trenerteamets prestasjoner. Etter sesong skal også trenerne gjennomføre en grundig og formell evaluering av seg selv og laget.

Dette kommer i tillegg til den løpende og daglige evalueringen/analysen når det gjelder valg av øvelser på trening, valg av lag/taktikk til kamp osv.

Utviklingsamtaler i akademi

Det skal gjennomføres minimum tre spillersamtaler for alle spillere i Utviklingsavdelingen i løpet av sesongen (vinter, vår, høst). Alle spillere skal ha sin egen periodvise utviklingsplan i tråd med klubbens skolelæringsplan og øvrige rutiner for utviklingsavdelingen. Video og detavertøy skal benyttes aktivt i utviklingen av spillerne, og hver spiller skal selv ha eierskap til egen utvikling gjennom tilgang til videobilder på individuelt, relasjonelt og strukturelt nivå gjennom hele utviklingsløpet.

For mer informasjon: se [sfisport.no](#)



sandefjordfotball.no
sfsport.no